



## CONCOURS PHOTOS

A VOS APPAREILS PHOTOS :  
MISE EN VALEUR DE NOTRE  
COMMUNE **P.12**



*A vos agendas*

FONTE DES CLOCHES  
LES 4 ET 6 AVRIL 2025

### LE CALENDRIER DES MANIFESTATIONS

DÉCOUVREZ LES ÉVÉNEMENTS PRÉVUS  
POUR L'ANNÉE 2025.

**P10**

### BIEN VIVRE ENSEMBLE

LE BIEN VIVRE ENSEMBLE REPOSE SUR PLUSIEURS  
PILERS QUI FAVORISENT LA QUALITÉ DE VIE.

**P12**



## INFOS MAIRIE

Place de la Mairie  
18220 Sainte Solange  
Tél. : 02 48 67 42 84

### HORAIRES D'OUVERTURE :

De 9h00 à 12h00 :  
lundi, mardi, jeudi et vendredi.

De 14h00 à 17h30 :  
mardi et vendredi.

Fermée le mercredi toute la  
journée, le lundi après-midi  
et le jeudi après midi.

### NOUS CONTACTER PAR MAIL :

Secrétariat :  
[secretariat@saintesolange.fr](mailto:secretariat@saintesolange.fr)

Cantine / garderie :  
[cantine@saintesolange.fr](mailto:cantine@saintesolange.fr)

Maire : [mairie@saintesolange.fr](mailto:mairie@saintesolange.fr)

### AGENCE POSTALE (À LA MAIRIE) :

Horaires d'ouverture :  
De 9h00 à 12h00 lundi, mardi,  
jeudi, vendredi, samedi.



RETROUVEZ-  
NOUS SUR :  
[HTTPS://  
SAINTE-  
SOLANGE.FR/](https://sainte-solange.fr/)



Une application gratuite pour alerter  
et informer les habitants de la  
commune (alertes météo,  
coupures réseaux, travaux de voirie,  
événements, manifestations, etc...)

Téléchargez l'application  
gratuitement sur votre téléphone  
et consultez les informations des  
communes et intercommunalités  
déjà utilisatrices.



Je commence cet éditto avec une note positive : La réouverture de la boulangerie et du salon de coiffure. Je remercie chaleureusement Thibault, Marjorie et Charlotte d'avoir choisi Sainte Solange pour leurs installations au sein de notre commune.

J'en profite pour renouveler mes remerciements à tous les commerçants, artisans, médecins, infirmières, dentiste et kinésithérapeute installés à Sainte Solange qui œuvrent sur notre commune et les alentours pour le bien-être de tous.

Je m'adresse à vous aujourd'hui pour vous donner les avancées des travaux que nous avons réalisés dans notre belle commune.

L'année 2024, a été marquée par la fin des travaux de sécurisation de la route de Moulins sur Yèvre ainsi que l'arrêt de bus.

Les travaux d'aménagement de la place de la mairie, prévus pour la fin février 2025, visent à rendre cet espace plus agréable et convivial pour les habitants et les visiteurs. Au programme, l'installation de mobilier urbain incluant des bancs, des poubelles de tri et des «toutounettes» pour les chiens. De plus, un coffret électrique sera mis en place afin d'accueillir les commerçants ambulants lors du marché qui se déroulera chaque mercredi après-midi, de mars à novembre. Ces aménagements devraient contribuer à dynamiser la vie locale et à embellir le cadre de vie de la commune.

En parallèle, nous allons lancer des travaux de sécurisation de la route de Saint Germain avec une réduction de vitesse. La sécurité de nos routes est primordiale pour le bien-être de tous nos habitants. Ces travaux comprendront la mise en place d'écluses, de coussins berlinois en enrobé et un rétrécissement de la chaussée en face du lotissement des Forges. Ces travaux débuteront dès que notre demande de subvention auprès du Conseil Départemental sera accordée.

J'en profite pour aborder une question qui nous préoccupe tous : les incivilités au volant ou encore le stationnement anarchique, ces comportements mettent en danger la vie de nos concitoyens et fragilisent la tranquillité de notre commune. Je vous invite à faire preuve de civisme et à respecter le code de la route. Ensemble, nous pouvons contribuer à rendre nos routes plus sûres pour tous.

Je termine cet éditto sur un événement à venir, la Fonte des Cloches

Les travaux de l'église avancent bien, le clocher est de retour, le beffroi est en construction, les pierres de taille sont changées ou bien restaurées. Quant aux cloches, celles-ci seront fondues le 4, 5 et 6 avril 2025 sur le site de la Carmerie. C'est un choix de la municipalité pour permettre à un maximum d'habitants de notre commune et des alentours de profiter de ce moment festif.

Toutes les associations ont répondu présentes pour nous aider à monter ce projet qui je l'espère deviendra une fête pour tous. Je les remercie toutes pour leur implication, leur enthousiasme et grâce à elles, ce week-end deviendra un moment inoubliable.

Pour améliorer la qualité de vie sur notre commune, plusieurs projets restent à réaliser. Toutefois, nous ne pouvons pas nous engager sur tous les fronts simultanément. Nous vous encourageons à venir en mairie pour discuter de vos idées, suggestions et préoccupations. Nous sommes toujours à l'écoute et prêts à répondre à vos attentes. La vitalité de notre commune est notre priorité, et nous concerne tous.

Au nom de toute l'équipe municipale, je vous souhaite tous mes vœux de réussite et de santé pour cette nouvelle année.

Ghislaine de BÉNGY- PUYVALLEE,  
Maire de Sainte Solange



## LES TRAVAUX DE LA TOUR CLOCHER DE L'ÉGLISE

Les travaux avancent, même lorsqu'il n'y a personne !!!

### Un peu de chronologie :

- Mai : descente des cloches et démontage du beffroi
- Juillet : installation de l'échafaudage
- Août : appropriation du chantier par les différents corps de métiers, démontage de la toiture, dépose de la flèche et du fût. Cf. Photo ci-après
- Octobre et Novembre : reprise des joints et changement des pierres abîmées, repose du fût neuf et de la flèche, démontage, rénovation et nouvelle teinte du portail d'entrée

Notre tour clocher attend maintenant sa nouvelle toiture, ce qui devrait être fait en Janvier 2025. L'échafaudage sera alors démonté. Toutefois, les travaux de maçonnerie se poursuivront à l'intérieur de cette tour clocher. Puis, le nouveau beffroi et les vitraux seront réinstallés.

Trois cloches seront cassées et fondues à Sainte Solange sur le site de la Carmerie à l'occasion d'une fête les 4, 5 et 6 Avril 2025. Après une dernière finition, elles regagneront le clocher en Mai ou Juin.

Les deux autres cloches sont en cours de restauration et seront remises en place dans le beffroi en même temps.

Après quasiment un an de travaux, de circulation perturbée, de commerçants impactés, nous espérons un résultat à la hauteur de nos attentes.



AVANT

APRÈS

## ESTIMATION TRAVAUX TOUR CLOCHER APRES OUVERTURE DES PLIS (APPEL D'OFFRES)

<b>MONTANT TTC</b>	<b>786 000 €</b>
SUBVENTIONS : DRAC Conseil Départemental / Région	178 286 € 66 857 € / 66 857 €
TVA A RECUPERER	105 000 €
REMBOURSEMENT ASSURANCE	50 000 €
RESTE A CHARGE	319 000 €

La restauration de la tour clocher nécessite des fonds importants, c'est pourquoi nous faisons appel à votre générosité. Chaque don, quel que soit son montant, contribuera à la sauvegarde du patrimoine de la commune. Vous pouvez faire des dons auprès de la Fondation des œuvres du Berry. Pour plus d'informations, n'hésitez pas à nous contacter à l'adresse suivante : [mairie@saintesolange.fr](mailto:mairie@saintesolange.fr) ou par téléphone au 02 48 67 42 84.

## VENTE TERRAINS ROUTE DES NOINTEAUX

Le Conseil Municipal en date du 8 avril 2024 a voté la vente à la Société Presto Promotion, les parcelles D 935 - D 929 et ZP 332, pour une superficie approximative de 10 020 m<sup>2</sup>, correspondant à 8 lots, avec pour seule restriction, la réservation d'une parcelle d'environ 2 000 m<sup>2</sup> pour l'implantation d'un futur cabinet médical. La municipalité tient à préciser qu'elle n'est pas engagée financièrement dans ce projet qui reste strictement privé.

Nous espérons par ces futures constructions :

- maintenir un équilibre pour nos écoles
- maintenir un équilibre pour nos commerces
- maintenir une qualité d'accès aux soins que beaucoup de communes nous envie
- maintenir une urbanisation harmonieuse pour notre cadre de vie

## SÉCURISATION DE L'ENTRÉE DU VILLAGE ROUTE DE SAINT GERMAIN

En accord avec le Conseil Départemental, nous avons mis en place fin septembre, des aménagements provisoires afin de limiter la vitesse et de sécuriser la sortie du lotissement des Forges.

Des comptages de véhicules ont été effectués et leur vitesse enregistrée. Il en ressort avant aménagement que seulement 50% des conducteurs respectent la limitation de vitesse. Avec la mise en place des aménagements, 8 conducteurs sur 10 ne sont pas en infraction. Après analyse, le Conseil Municipal prévoit de mettre en place, selon l'obtention de subventions, des aménagements similaires courant 2025. Il est tout de même regrettable d'être obligé de dépenser de l'argent alors que le respect du code de la route devrait suffire !!!



## PROJET D'ENGAZONNEMENT DU CIMETIÈRE

Il est envisagé de recourir à l'engazonnement de la quasi-totalité des allées du cimetière (1 505 m<sup>2</sup>). Esthétique, durable, facile d'entretien pour ce lieu qui se veut apaisant et plus respectueux pour les défunts et leurs familles. Coût estimé à 5 500 € hors préparation.

# Budget 2024\*

## BUDGET INVESTISSEMENT

Le budget investissement est à peu près similaire à celui de l'année dernière. Par contre, la répartition des différents comptes a évolué du fait de l'avancée des travaux. Concernant les travaux engagés sur la tour clocher et la remise en état de la place de la mairie, ceux-ci seront réalisés sans emprunts. Nous pouvons, une nouvelle fois, remercier Madame Françoise POULET pour son legs.



**22 % Résultat investissement reporté**

**4,5 % Produits des cessions**

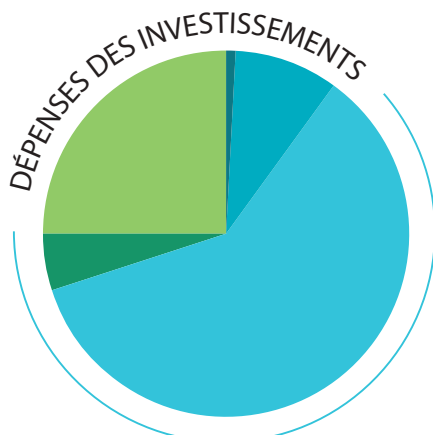
**0,5 % Opérations d'ordre de transfert**

**6 % Dotations fonds divers, FCTVA**

**42 % Subventions d'investissement**

**25 % Emprunts et dettes assimilés**

**TOTAL : 1 227 114,37 €**



**7 000 € Subventions d'équipement versées**

**112 000 € Emprunts et dettes assimilés**

**741 621 € Immobilisations en cours**

**64 200 € Immobilisations corporelles**

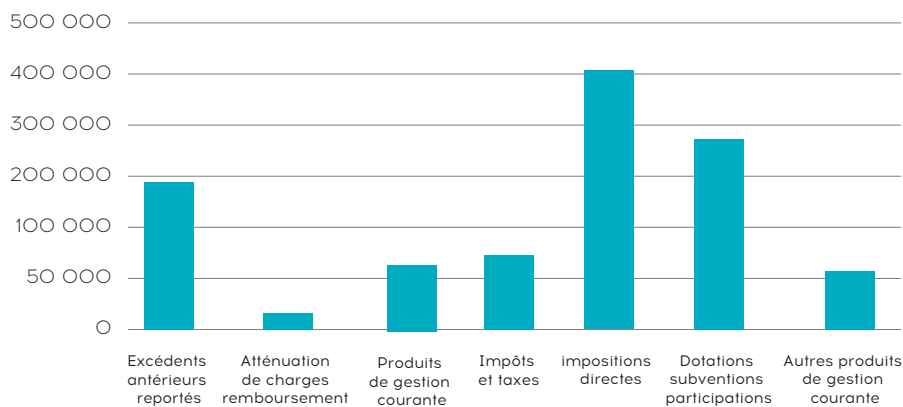
**302 293,37 € reste à réaliser**

**TOTAL : 1 227 114,37 €**

## BUDGET DE FONCTIONNEMENT

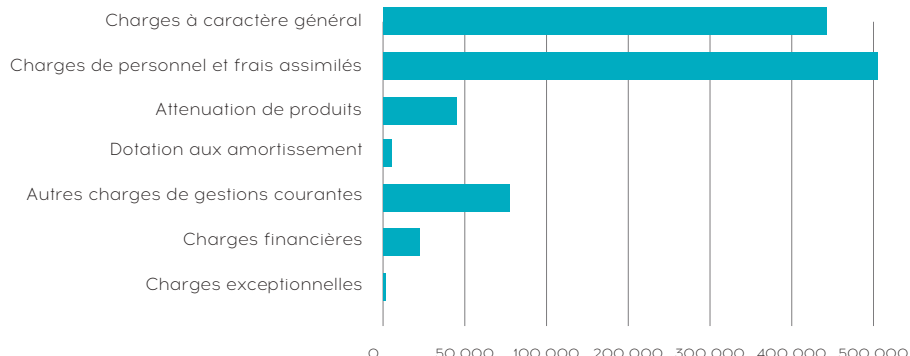
Pour l'année en cours, le budget de fonctionnement reste globalement comparable à celui de l'année dernière. Cependant, il convient de noter que certaines charges ont connu une augmentation significative, entretien, énergie et personnel. Cette répartition est le reflet de toutes les collectivités de la même strate.

### Recettes de fonctionnement



**TOTAL : 1 098 020,43 €**

### Dépenses de fonctionnement



**TOTAL : 1 098 020,43 €**



## LES ÉCOLES

Les effectifs de l'école sont en légère baisse :  
106 élèves répartis sur les deux sites.  
La composition de l'équipe Enseignante :  
Direction de l'école : M. Yoann Pruvost

Classes	Effectif	Enseignant(s)
Petite et Moyenne Section	20	M.Le Gueno le lundi M. Pruvost les mardi-jeudi-vendredi
Grande Section et CP	21	Mme Mathieu
CP et CE1	21	Mme Beaujon
CE2 et CM1	23	Mme Levray
CM1 et CM2	21	Mme Bonnet

**LES HORAIRES ET COORDONNÉES DE L'ÉCOLE :**

Site de l'école maternelle : Rue des Aubées : O2 48 67 42 09 Horaires : 8h45 - 12h15 / 13h45 - 16h15	Site de l'école élémentaire : 12 La Carmerie : O2 48 67 46 93 Horaires : 8h35 - 12h05 / 13h35 - 16h05
--	---

## LA GARDERIE

Ouverture de 7h30 à 8h45  
et de 16h00 à 18h30  
Tel : O2 48 67 42 09

**Les tarifs de la cantine / garderie :**

Cantine Garderie	Foyers imposables	Foyers non imposables
Repas enfant	4,45 €	3,50 €
Repas de Noël	5,30 €	5,30 €
1/4 d'heure garderie	0,50 €	0,50 €
Goûter	0,35 €	0,35 €

**Notre commune est actuellement confrontée à un manque d'assistantes maternelles pour répondre aux besoins des familles.**



Si vous êtes déjà assistante maternelle ou souhaitez le devenir, sachez que la municipalité serait ravie de vous accueillir et de vous accompagner. N'hésitez pas à vous faire connaître en mairie.

## LES INVESTISSEMENTS ÉDUCATIFS DANS NOS ÉCOLES

Dans le cadre de notre engagement envers l'amélioration continue de l'environnement d'apprentissage de nos élèves, nous sommes ravis d'annoncer plusieurs investissements significatifs qui auront un impact positif sur nos deux sites scolaires.

- Mise en place d'un tableau numérique et acquisition de 24 tablettes - 7 114 euros.
- Transport et sorties piscine pour tous les élèves - 3 900 euros

- Achat d'un jeu extérieur pour les enfants de la maternelle - 1 700 euros
- Location et maintenance de deux photocopieurs - 3 200 euros
- Installation d'une climatisation - 14 146 euros

**CONCLUSION**  
**Ces investissements, totalisant 32 060 euros, témoignent de**

notre volonté de fournir à nos élèves un cadre d'apprentissage optimal. Grâce à ces initiatives, nous espérons contribuer à leur épanouissement personnel et scolaire. Nous tenons à remercier tous les acteurs impliqués dans la réalisation de ces projets et sommes impatients de voir les bénéfices qu'ils apporteront à nos élèves. Ensemble, continuons à construire une éducation de qualité pour tous.

**DICTÉE DU TELETHON**

Le 12 Octobre a eu lieu la dictée du Téléthon. Le nombre d'adultes était identique à l'édition 2023.

Le texte était un extrait du livre de Cédric Sapin-Defour, «Son odeur après la pluie», qui relate une histoire d'amour entre un homme et son chien. Cultura et la Fnac nous ont accompagnés pour que chaque participant reçoive un lot : 2 bons d'achat de 25€ et des livres. La commune a offert 4 entrées pour visiter le château de La Chapelle d'Angillon. Après cet effort intellectuel intense, un goûter a pu être partagé, offert par la municipalité.

Une somme de 170€ a été récoltée pour le Téléthon.

Nous remercions vivement et félicitons les participants à l'édition 2024. La prochaine édition aura lieu le 11 Octobre 2025 et nous vous attendons nombreux pour vous confronter aux fautes d'orthographe et pour faire une bonne action en faveur du Téléthon.

## BONNE RETRAITE

Après de nombreuses années au service de notre commune, Claude Rigault prend une retraite bien méritée. Nous tenons à le remercier chaleureusement pour son dévouement et ses bons et loyaux services. Toute la municipalité lui adresse ses meilleurs vœux pour cette nouvelle étape de sa vie. Bonne retraite, Claude !





## « L'AMICALE DES PARENTS D'ÉLÈVES (APE) DE SAINTE-SOLANGE RÉUNIT LES PARENTS, DES ENFANTS SCOLARISÉS DANS LA COMMUNE.

Notre mission principale est de soutenir financièrement les élèves de l'école. Pour cela, nous organisons diverses activités de collecte de fonds qui nous permettent d'accompagner des projets pédagogiques variés.

Chaque année, nous proposons plusieurs événements traditionnels tels que lotos, brocante, braderie, ventes de produits Bijou. Nous participons aussi au marché de Noël annuel organisé par le Foyer Rural en vendant des décorations de Noël et d'autres ventes sont organisées tout au long de l'année.

Cependant, notre objectif va bien au-delà de la simple récolte de fonds. Nous mettons en place des activités qui permettent aux enfants de créer de précieux souvenirs et de profiter de moments de convivialité

et d'amusement. Cette année, nous avons ainsi organisé un défilé d'Halloween, offrant aux enfants l'occasion de partir à la chasse aux bonbons !

En février, nous prévoyons un spectacle pour les enfants, et en fin d'année, la traditionnelle kermesse de l'école, un événement très attendu, où petits et grands partagent des instants de joie et de convivialité.

Les projets de l'APE évoluent constamment pour répondre aux besoins des enfants. Nous sommes toujours ouverts aux nouvelles idées et à toute aide de personnes souhaitant s'impliquer et passer de bons moments avec nous, au bénéfice des enfants ! »

Le Président de l'APE

## CHORALE SOL EN JOIE

Créé en 1988, le chœur SOL EN JOIE compte aujourd'hui 63 choristes répartis en 4 pupitres (altos, basses, ténors, sopranes) rassemblés par l'amour du chant et le sens du partage.

Son répertoire très varié, va de la chanson française d'hier et d'aujourd'hui à la musique sacrée en passant par la musique traditionnelle.

Les choristes se rassemblent chaque mercredi de 20h à 22h à l'Espace Henri Mitterrand dans une ambiance studieuse mais aussi conviviale.

Actuellement Sol en Joie et Vicus Aureus (Saint-Florent sur Cher) ainsi que l'orchestre d'harmonie des Aix d'Angillon travaillent pour présenter en 2025 l'une des œuvres les plus célèbres de la musique vocale : CARMINA BURANA.

SOL EN JOIE est dirigé depuis 20 ans par Pierre CHATENAY, pianiste et professeur au Conservatoire de Musique et de Danse de Bourges. La qualité de son travail, sa pédagogie et sa rigueur font de Sol En Joie, un chœur reconnu dans la région.



**Pour nous contacter :**

- Sylvie LEOMENT  
Responsable de la section chorale  
Foyer Rural de SAINTE SOLANGE  
06 25 54 08 38
- Pierre CHATENAY -  
Chef de Chœur - 06 67 27 27 48

*Date à venir*

**6 avril 2025**

Aubade lors des festivités de la fonte des cloches à Sainte-Solange

**10 mai 2025**

Concert à l'église de Jussy Champagne

**Concerts CARMINA BURANA**

**15 juin 2025**

CARMINA BURANA - Espace Henri Mitterrand Sainte-Solange

**21 juin 2025**

Château de Saint Florent sur Cher

**19 octobre 2025**

Cathédrale de Bourges

## FOOT DE SAINTE-SOLANGE



Félicitations aux joueurs de foot de Sainte-Solange pour leur montée en D1 ! C'est une belle réalisation qui témoigne de votre travail acharné et de votre détermination. Continuez à vous battre et à viser toujours plus haut ! Un grand merci aussi pour toutes les actions que vous entreprenez pour faire vivre notre village. Vos efforts renforcent les liens entre les habitants et apportent une belle dynamique à notre quotidien. Bravo à tous pour ce que vous accomplissez, sur et en dehors du terrain ! Continuez à faire briller les couleurs de Sainte Solange !



## S'OFFRIR UN MOMENT DE DÉTENTE ET DE BIEN-ÊTRE EN PRATIQUANT LE YOGA !

Le Foyer rural propose des cours de Yoga accessibles à tous, pour se ressourcer et retrouver un équilibre intérieur dans une ambiance chaleureuse et accueillante.

**Horaires pour la saison 2024-2025 :**

- mardi de 19h15 à 20h45  
avec Anne ou
- jeudi de 17h30 à 18h45  
avec Delphine

Profitez des bienfaits de cette pratique : souplesse, renforcement musculaire, gestion du stress et relaxation profonde. Pour nous rejoindre et partager ces moments de bien-être, venez vous inscrire en début de saison et nous rencontrer lors du forum des associations.

**Responsable :**

Fabienne VAGNE

06 63 16 48 77 -

fvagne@gmail.com

## LE CYCLO CLUB STE SOLANGE

Le Cyclo Club Ste Solange créée en 1984 compte aujourd'hui 32 licenciés de Ste Solange et des environs et va donc fêter cette année ses 40 ans. Des licenciés sont là depuis le début c'est dire si le vélo est bon pour la santé.

Nous avons actuellement un groupe qui roule régulièrement 2 à 3 fois par semaine. Les entraînements sont le lundi et le jeudi à 13h30 puisque la plupart sont retraités. Nous avons également une sortie le dimanche matin à 9h pour les licenciés toujours actifs et pour les sorties dans les clubs voisins.

Le Cyclo Club Ste Solange est bien représenté dans les sorties extérieures comme Baugy, Moulins sur Yèvre, Fussy, St Douillard, Trouy et même à l'extérieur du département à Vatan, Vallon en sully, Cosne sur Loire, Argenton sur Creuse etc....

Les sorties partent du parking de l'Ancienne Poste et se passent dans une bonne ambiance. Nous décidons

ensemble du parcours selon les possibilités de chacun. Nous partons tous ensemble et selon la forme de chacun le groupe se divise pour permettre aux plus forts de rouler à leur vitesse et aux autres de rentrer tranquillement.

Nous acceptons les vélos électriques ce qui permet à des licenciés de reprendre le vélo après un problème de santé sans forcer et également aux féminines d'accompagner leur mari ou de faire un parcours entre elles à allure modérée.

Nous entrons actuellement dans une saison moins propice pour faire du vélo mais nous allons compenser par des marches pour mieux redémarrer au printemps.

Le Cyclo Club Ste Solange serait heureux de vous accueillir pour partager avec nous le plaisir de pédaler à votre allure. N'hésitez pas à en parler autour de vous. Nous avons des licenciés de St Germain, de



Bourges et de St Michel de Volangis. Contacter Mme VILBOIS Annie tél : 06 10 77 21 74

Lors de la dernière Assemblée Générale le dimanche 1<sup>er</sup> décembre 2024, Marc SARREAU coureur pro chez Groupama a honoré le club de sa présence et devient parrain du club.

**Présidente : Mme VILBOIS Annie**  
**2B route des vallées 18220 BRECY**  
**Tél : 06 10 77 21 74**  
**Email : vilbois.a@wanadoo.fr**

## CITRO BERRY

L'Amicale CITROBERRY, regroupant des passionnés d'automobiles anciennes, en particulier de la marque Citroën, a été créée en 2002 et a tous les ans, sauf années COVID, organisé une Ronde Solangeoise. Ce rallye-promenade



s'est toujours déroulé autour de Sainte Solange, avec en général une balade au road-book le matin, un repas préparé par Willy TAUREAU le midi et une visite surprise l'après-midi, avec une remise de prix en fin d'après-midi en fonction de scores glanés tout au long de la journée par les équipages en «performant» lors de jeux ludiques.

Pour la dixième, nous avons organisé un concours d'élégance populaire qui avait remporté un fort succès.

**En 2025, le dimanche 18 mai, nous**

**fêterons la 20<sup>ème</sup> édition** avec un condensé des parcours et épreuves vues depuis le début.

Comme pour toutes les éditions, le public de Sainte Solange est invité à découvrir les autos sur le parking de l'Espace Henri MITTERRAND aux départs, arrivées et pendant le repas.

Les inscriptions seront ouvertes à tous les véhicules de plus de 30 ans ... À bientôt,

**Contact : Gilles BOUZIQUE**  
**06 84 74 64 00**

## COMITÉ SAINT VINCENT SAINT BLAISE :

« D'après les archives, Saint Vincent Saint Blaise sont fêtés à Sainte Solange depuis 1948.

Un bâton officiel a été créé et chaque année une personne différente, habitant de la commune, le reçoit et le garde pendant un an.

Le Comité Saint Vincent Saint Blaise souhaite maintenir cette tradition qui permet aux habitants de Sainte Solange de se retrouver en toute simplicité et amitié.

Nous disposons de nombreux costumes berrichons enfants et adultes qui sont prêtés gracieusement pour cette journée.

Nous invitons toutes les personnes intéressées à contacter un des membres du Comité présidé par Mr Etienne DUBOIS.

La fête de Saint Vincent en 2025 se déroulera le 19 Janvier, nous vous invitons nombreux à venir y participer.»

Pour amortir les frais de cette journée festive du mois de janvier, le Comité organise une soirée d'automne, un repas dansant, qui aura lieu le 20 septembre 2025.

**Marie Catherine MITTERRAND**  
**Secrétaire Comité Saint Vincent Saint Blaise**

## Le rendez-vous des aînés

Les aînés se rencontrent deux mercredis par mois de 14h30 à 17h à la salle de réunion de l'Espace Henri Mitterrand.

Une vingtaine de personnes se retrouve pour des jeux de société, loto, atelier bricolage et des bavardages autour d'un goûter.

La participation est de 2€ par mois, ce qui permet d'acheter, boissons, gâteaux, fournitures pour atelier.

Si vous désirez nous rejoindre, veuillez-vous inscrire par mail [maire@saintesolange.fr](mailto:maire@saintesolange.fr)  
 Nous serons heureux de vous accueillir.

## NUMÉROS UTILES SANTÉ

### MÉDECINE GÉNÉRALE

Docteur SIMION Oana  
4 La Carmerie  
☎ 02 48 67 45 96

Docteur OUEDRAOGO Relwendé Aristide  
8 La Carmerie  
☎ 06 23 66 77 62  
Rendez-vous en ligne sur UBIPLIC

### DENTISTE

Docteur RAYMOND Jean-Paul  
9 Route de Saint Germain du Puy  
☎ 02 48 67 41 36

### KINÉSITHÉRAPEUTE

M. SIMION Daniel  
Soins au cabinet et à domicile  
2 La Carmerie  
☎ 06 48 01 86 98

### PHARMACIE

Docteur CASADO Florence  
23 Rue St martin du Crôt  
☎ 02 48 67 43 64  
Fax. 02 48 67 44 05  
Service de téléconsultation médicale

### INFIRMIÈRES

SARREAU Marie et GAUTIER Nathalie  
37 Rue Saint Martin du Crot  
☎ 06 58 86 39 90

### MAINTIEN À DOMICILE

Émilie FAJOLLE  
☎ 07 51 04 20 31



### AUTRES SERVICES

CONSEIL IMMOBILIER  
GROUPE IMMOREVENTE  
Véronique BOISROUX  
☎ 07 71 89 59 64  
@vboisroux@immorevente.com

### DEBARRAS SERVICE

116 Impasse du Mont  
☎ 02 48 67 05 08 /  
06 22 87 54 32  
www.debarras-services-bourges.fr

BERRY NEGOCE MATERIELS PRO  
M. LABED et M COURCEL  
Achat vente matériels de  
manutention  
7 Impasse du Mont ZA  
☎ 06 65 33 60 54

### • GÎTES ET CHAMBRES D'HÔTES

#### GÎTES

Philippe et Véronique DUTEILLE  
5 bis, route de St Germain du Puy  
☎ 02 48 48 00 18  
www.gites-de-france.com

Renaud et Ghislaine de BENGY  
Villecomte  
☎ 06 81 73 20 62

Jean-Marie et Chantal SENET  
La trochée  
☎ 02 48 48 00 18  
www.gites-de-france.com

#### CHAMBRES D'HÔTES

Alec et Aude MASH  
Mazières  
☎ 02 48 67 91 09 / 06 03 12 32 28  
@amash@free.fr

Etienne et Aude MARES  
Le Buisson Guillot  
Ste Solange  
☎ 06 61 25 96 61

### • LOISIRS

#### ATTRACTION FORAINE

Romuald GUILBERT  
9, route de Nohant-en-Goût  
☎ 06 14 93 40 95

#### BIJOUX LACTÉS,

Créatrice de Bola de grossesse,  
Marie FERREIRA  
☎ 06 26 99 48 85  
@www.bijouxlactés.com

### COMMERCANTS DU CENTRE BOURG

#### BOUCHERIE / CHARCUTERIE / TRAITEUR

Willy TAUREAU  
25, rue Saint Martin du Crôt  
☎ 02 48 67 44 09  
www.taureau-boucherie-traiteur.fr  
willy.taureau@wanadoo.fr

#### BOULANGERIE

Rue Saint Martin du Crot  
☎ 02 48 50 33 70 / 06 85 83 68 90

#### COIFFEUSE

L'ATELIER DE CHARLOTTE  
31 Rue Saint-Martin du Crot  
☎ 09 88 05 71 74



### • COMMERCES

#### AUTOMOBILE

Garage VIEIRA  
1 A Route des Aix d'Angillon  
☎ 09 77 72 38 87 / 06 30 16 43 06  
@garage.julienvieira@hotmail.com

#### FOOD TRUCK

La Frite'rit  
☎ 06 68 49 16 72  
@lafriteritdedavid@gmail.com

### • ENTREPRISES DU BÂTIMENT RÉNOVATION ET TRAVAUX

#### MENUISERIE

Frédéric ALARD  
Les Nointeaux  
☎ 02 48 67 40 39

Jean-Luc MENNESSON  
Les Nointeaux  
☎ 02 48 70 86 04 / 09 65 11 48 44

Alain GENEST  
Les Poirioux  
☎ 02 48 64 34 81 / 09 66 95 34 81

#### PEINTURE PLÂTRERIE

André BAILLY  
Les Cholets  
☎ 02 48 67 44 78 / 06 03 07 60 08 /  
09 64 32 20 82

#### ÉLECTRICITÉ

ERA ÉLECTRICITÉ  
La Boussaterie  
☎ 06 40 79 63 75  
camille.era@hotmail.com

#### PLOMBERIE

XBP  
12 route du poirou 18220 sainte solange  
☎ 06 63 54 36 87  
xbplomberie@gmail.com

#### TRAVAUX DIVERS

CTF Energies  
Florian CYPRES  
Pompe à chaleur, climatisation, réfrigération  
La Métairie Franche  
☎ 06 11 16 81 88  
@florian.cypres@ctf-energies.fr

Gérard JACQUET  
Menuiserie bois-PVC / Vitrierie / Isolation /  
Réparations / Entretien espaces verts, sépultures.  
Chemin de Trébutin  
☎ 06 99 32 81 62

INDUS DECO  
Patrick CHERIOUX  
Les Cholets  
☎ 06 09 66 88 74  
@indusdeco@orange.fr

SARL CHAUD-FROID & ASSOCIÉS  
Chauffage, climatisation, conduits eau & gaz,  
plomberie et sanitaires  
60 Impasse du Mont  
☎ 06 79 67 02 33 / 06 50 08 02 60  
@sarlchaudfroidassocies@gmail.com

#### POSE DE PANNEAUX PHOTOVOLTAÏQUE

SUNNY BERRY - M. ARMALDI  
Installation panneaux photovoltaïques  
Entreposage, stockage et locations box  
Entretien espaces verts, sépultures  
169 Impasse du Mont  
☎ 06 95 44 45 91

#### SERVICES AUX ENTREPRISES

RH SERENITE  
Dominique JORANDON  
Accompagnement des dirigeants de TPE / PME  
par l'apport et la mise en œuvre opérationnelle de  
solutions RH  
☎ 06 65 15 10 70

### MARCHÉ DU MERCREDI DE 16H À 19H DE MARS À NOVEMBRE

Depuis le mois de novembre  
un marché se tient  
sur la place de la mairie.

- Marc Bartolotti, ferme de Marc et Rachel (fromages de chèvre) : 0634500489
- Delphine Pascal, sous vêtements confort 0659272731
- Artisans du bois : 0622166489
- Primeur : 0761068112
- Nathalie Toreton volailles 0638559304
- Au bonheur d'Antan produits français et italiens (venue partielle) : 0670618597
- Accessoires et spécialités du Nord : 0761966795

*Nouveau*



# Associations

## FOYER RURAL

- Mireille JOUANNIN  
☎ 06 33 25 61 43
- MARCHÉ NORDIQUE  
Agnès LEJUS  
☎ 06 78 33 74 09  
Le mercredi matin  
de 10h à 12h,  
départ parking Espace Henri  
Mitterrand, animé  
par Sébastienne ROCK
- MARCHÉ  
Patrick BERNAT  
☎ 02 48 67 40 80
- GYMNASTIQUE  
Agnès LEJUS  
☎ 02 48 67 46 27
- GYM DOUCE  
présidée par  
Mireille Jouannin
- YOGA  
Fabienne VAGNE  
☎ 06 63 16 48 77
- CHORALE SOL EN JOIE  
Sylvie LÉOMENT  
☎ 06 25 54 08 38
- ART ET LOISIRS  
Nicole PAILLOUX  
☎ 02 48 67 40 66
- SCÈNES LÉGENDAIRES  
Mireille JOUANNIN  
☎ 06 33 25 61 43

<https://www.foyerruralstesolange.fr/accueil/>

## UNION SPORTIVE

- FOOT  
Jean-Yves ROUSSEAU  
☎ 02 48 67 47 96

## SYNDICAT DE CHASSE

- Sébastien GILDAS  
☎ 06 11 76 21 30

## SOCIÉTÉ DE PÊCHE

- LA TRUITE  
Jean-Luc MITTERRAND  
☎ 02 48 67 47 14

## ASSOCIATION DES PARENTS D'ÉLÈVES

- APE  
Kevin HUYNH  
☎ 06 99 95 63 02  
apesaintesolange@gmail.com

## AMICALE SAPEURS- POMPIERS

- Laurent MARTIN  
☎ 06 70 99 00 06

## UNC ANCIENS COMBATTANTS

- Roger DEMARCY  
☎ 02 48 67 44 56

## ASSOCIATION SAINTE-SOLANGE

- Martin MACHADO

## SAINT-VINCENT SAINT-BLAISE

- Etienne DUBOIS  
☎ 02 48 67 46 22

## CYCLO CLUB

- Annie VILBOIS  
☎ 06 10 77 21 74

## CITROBERRY

- Gilles BOUZIQUE  
☎ 06 84 74 64 00

## ASSOCIATION SOLIDARITÉ PROXIMITÉ

- Marie-Claire RAFFESTIN  
☎ 07 82 30 39 77

## ÉTAT CIVIL 2024



### NAISSANCES 2024

Bienvenue à

- Mya le 5 Février
- Lucile le 4 Mai
- Adèle le 2 juillet



### DÉCÈS 2024

- BEAUNEZ Camille  
le 26 décembre 2023
- COUTANT Jeannine  
le 4 Février 2024
- GITTON Bernard  
le 17 Février 2024
- DE VITI Ginette  
le 27 mars 2024
- CHERRIER Serge  
le 17 mai 2024
- PHILIPPON Daniel  
le 28 Mai 2024
- ANGOULVANT Christian  
le 20 juin 2024
- VATAN Murielle  
le 18 octobre 2024
- MANUEL - de CHIRÉE Annick  
le 27 Octobre 2024
- DE MELO FERREIRA Elsa  
le 1<sup>er</sup> novembre 2024

Données du 1<sup>er</sup> novembre 2023 au  
1<sup>er</sup> novembre 2024 - Liste non exhaustive,  
diffusion soumise à autorisation



## UNE ADRESSE NORMÉE POUR TOUS

Nous avons annoncé dans notre édition précédente une adresse normée pour tous. C'est chose faite. À la fin du printemps, des conseillers ont arpenté les hameaux du village afin de procéder à la numérotation métrique des habitations. Après délibération par le Conseil Municipal, le nom des voies communales et les numéros des maisons ont été approuvés et le coût de la numérotation a été pris en charge par la commune. Pour ceux qui n'auraient, à ce jour, pas récupéré leur plaque, elles restent disponibles à la Mairie.



## JANVIER

**12-janv.**  
Amicale Citroberry  
Assemblée Générale  
Espace Henri Mitterrand

**13-janv.**  
Comité St Vincent  
St Blaise - Distribution  
de costumes berrichons  
Espace Henri Mitterrand

**19-janv.**  
Comité St Vincent  
St Blaise - Repas  
Espace Henri Mitterrand

**19-janv.**  
Association Solidarité  
Proximité - Braderie  
Salle du poiriou

**24-janv.**  
Mairie - Vœux du maire  
Espace Henri Mitterrand

**25-janv.**  
Atelier Yoga de 9h à 12h  
Espace Henri Mitterrand

**25-janv.**  
Foyer Rural - Soirée  
des scènes légendaires  
Espace Henri Mitterrand

**26-janv.**  
Amicale Citroberry  
Rencontre d'hiver  
Espace Henri Mitterrand

**27-janv.**  
Comité St Vincent  
St Blaise - Récupération  
de costumes berrichons  
Espace Henri Mitterrand

**31-janv.**  
Société de pêche - La Truite  
Assemblée Générale  
Espace Henri Mitterrand

## FÉVRIER

**1<sup>er</sup> et 2 février**  
Loisirs Créatifs  
Puces des couturières  
Espace Henri Mitterrand

**7-févr.**  
Association des parents  
d'élèves - Spectacle  
pour les enfants  
Espace Henri Mitterrand

**16-févr.**  
Association Solidarité  
Proximité - Foire aux livres  
et aux jeux de société  
Salle du poiriou

**21-févr.**  
Marche - Assemblée  
générale de la marche  
Espace Henri Mitterrand

**23-févr.**  
Pompiers - Rifles  
Espace Henri Mitterrand

## MARS

**1-mars**  
Foyer Rural - Théâtre  
Espace Henri Mitterrand

**2-mars**  
Marche  
Espace Henri Mitterrand

**8-mars**  
Foyer Rural  
Soirée Barbazing  
Espace Henri Mitterrand

**9-mars**  
Mairie - Repas des aînés  
Espace Henri Mitterrand

**15-mars**  
Association des parents  
d'élèves Rifles de printemps  
Espace Henri Mitterrand

**16-mars**  
Association Solidarité  
Proximité - Braderie  
Salle du poiriou

**22-mars**  
Pompiers - Soirée dansante /  
boudin purée  
Espace Henri Mitterrand

**29-mars**  
Sortie cyclo  
Espace Henri Mitterrand

## AVRIL

**Du 4 au 6 avril**  
Mairie - Fonte des cloches  
Espace Henri Mitterrand

**13-avr.**  
Association Solidarité  
Proximité - Déballage  
Salle du poiriou

**21-avr.**  
Union Sportive Ste Solange -  
Rifles du foot  
Espace Henri Mitterrand

**27-avr.**  
Association des parents  
d'élèves - Bourses  
aux vêtements  
Espace Henri Mitterrand

## MAI

**8-mai**  
UNC Anciens combattants  
Commémoration  
Monument aux morts

**18-mai**  
Association Solidarité  
Proximité - Déballage  
Salle du poiriou

**18-mai**  
Amicale Citroberry  
20<sup>ème</sup> ronde Solangeoise  
Espace Henri Mitterrand

## JUIN

**1-juin**  
Pompiers - Rifles  
Espace Henri Mitterrand

**15-juin**  
Chorale Sol en joie  
1<sup>er</sup> concert Carmina, Ste  
Solange avec Vicus Auréus  
et harmonie des Aix  
Espace Henri Mitterrand

**15-juin**  
Association Solidarité  
Proximité - Déballage  
Salle du poiriou

**20-juin**  
Association des parents  
d'élèves - Fête de l'école  
Espace Henri Mitterrand

**28-juin**  
Mairie - Forum des  
associations  
Espace Henri Mitterrand

## JUILLET

**2-juil.**  
Chorale Sol en joie  
Bilan et repas de fin  
d'année section chorale  
Espace Henri Mitterrand

**14-juil.**  
Mairie - Commémoration +  
repas républicain  
Espace Henri Mitterrand

**du 19 au 27 juillet**  
Foyer Rural  
Scènes Légendaires  
La Chapelle

## SEPTEMBRE

**12-sept.**  
Association des parents  
d'élèves - Assemblée  
Générale  
Espace Henri Mitterrand

**14-sept.**  
Association Solidarité  
Proximité - Déballage  
Salle du poiriou

**20-sept.**  
Comité St Vincent St Blaise  
- Repas d'automne  
Espace Henri Mitterrand

**28-sept.**  
Association des parents  
d'élèves - Brocante  
Espace Henri Mitterrand

## OCTOBRE

**11-oct.**  
Mairie - Dictée du téléthon  
Espace Henri Mitterrand

**12-oct.**  
Association Solidarité  
Proximité - Braderie  
Salle du poiriou

**19-oct.**  
Amicale Citroberry  
La dernière de l'année  
Espace Henri Mitterrand

**24-oct.**  
Foyer Rural -  
Assemblée Générale  
Espace Henri Mitterrand

## NOVEMBRE

**8-nov.**  
Foyer Rural - Soirée  
dansante du foyer rural  
Espace Henri Mitterrand

**11-nov.**  
Union Sportive Ste Solange  
- Rifles du foot  
Espace Henri Mitterrand  
(mardi)

**11-nov.**  
UNC Anciens combattants  
Commémoration  
Monument aux morts

**15-nov.**  
Association des parents  
d'élèves - Rifles d'automne  
Espace Henri Mitterrand

**16-nov.**  
Association Solidarité  
Proximité - Vente de jouets  
Salle du poiriou

**22-nov.**  
Soirée téléthon  
Espace Henri Mitterrand

**29-nov.**  
Pompiers - Sainte Barbe  
Espace Henri Mitterrand

## DÉCEMBRE

**6-déc.**  
Randonnée du téléthon  
Espace Henri Mitterrand

**13 et 14 décembre**  
Foyer Rural  
Marché de Noël  
Espace Henri Mitterrand

**13 et 14 décembre**  
Association Solidarité  
Proximité - Noël solidaire  
Salle du poiriou

## HORAIRES DES ACTIVITÉS

### LUNDI

**de 9h30 à 18h**  
**Association Solidarité Proximité**  
**Tri des dons**  
*Salle du poiriou*

**de 15h à 16h**  
**Foyer Rural**  
**Gymnastique**  
*Espace Henri Mitterrand*

### MARDI

**de 10h à 12h**  
**Foyer Rural**  
**Gym douce**  
*Salle du poiriou*  
 hors vacances scolaires

**de 13h30 à 15h30**  
**Foyer Rural**  
**Couture**  
*Salle du poiriou*  
 1<sup>er</sup> et 4<sup>ème</sup> mardis de chaque mois + mardi 29 avril

**de 19h15 à 20h45**  
**Foyer Rural - Yoga**  
*Espace Henri Mitterrand*  
 hors vacances scolaires jusqu'à mi juin

**de 19h30 à 21h30**  
**Foyer Rural**  
**Loisirs créatifs**  
*Salle du poiriou*

### MERCREDI

**de 20h à 22h**  
**Foyer Rural**  
**Chorale Sol en joie**  
*Espace Henri Mitterrand*  
 hors vacances scolaires

**de 9h30 à 17h**  
**Foyer Rural**  
**Scènes légendaires**  
*Salle du poiriou*  
 de septembre à juin

### JEUDI

**de 10h à 11h**  
**Foyer Rural**  
**Gym douce**  
*Salle du poiriou*  
 hors vacances scolaires

**de 14h à 17h**  
**Foyer Rural**  
**Loisirs créatifs**  
*Salle du poiriou*

**de 17h30 à 18h45**  
**Foyer Rural- Yoga**  
*Espace Henri Mitterrand*  
 hors 2<sup>ème</sup> semaine des vacances scolaires jusqu'à fin juillet

### VENDREDI

**de 10h à 17h**  
**Foyer Rural**  
**Loisirs créatifs**  
*Salle du poiriou*  
 Ateliers cartonnage, carterie, Scrap selon planning à voir avec la section des loisirs créatifs

**de 15h à 16h15**  
**Foyer Rural**  
**Gymnastique**  
*Espace Henri Mitterrand*

### DU 1<sup>ER</sup> JUILLET AU 15 AOÛT

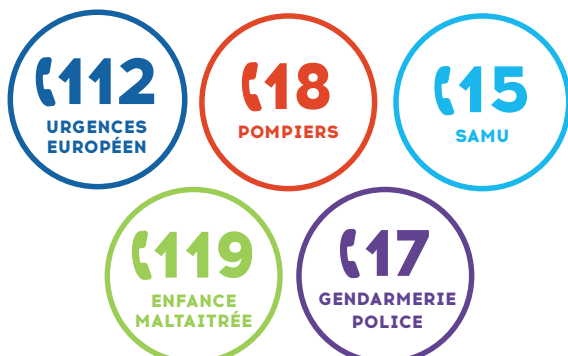
**de 9h30 à 17h**  
**Foyer Rural**  
**Scènes légendaires**  
*Salle du poiriou*

## TARIFS DE LOCATION DE L'ESPACE HENRI MITTERRAND

1 JOUR	
Habitants de Ste-Solange	Hors Commune
<b>250 €</b>	<b>440 €</b>
+ 70€ Forfait chauffage du 1 <sup>er</sup> octobre au 15 avril	
2 JOURS	
Habitants de Ste-Solange	Hors Commune
<b>330 €</b>	<b>600 €</b>
+ 90 € Forfait chauffage du 1 <sup>er</sup> octobre au 15 avril	

Retrouvez le calendrier des réservations de l'espace Henri Mitterrand sur le site internet <https://sainte-solange.fr/economie-vie-locale/location-salle-espace-henri-mitterrand/> Vous pourrez également y faire vos demandes de réservations ou adresser un mail à [secretariat@saintesolange.fr](mailto:secretariat@saintesolange.fr) en précisant vos nom, prénom et dates souhaitées.

## LES NUMÉROS À CONNAÎTRE EN CAS D'URGENCE



## LES NUMÉROS UTILES

### CDC TERRES DU HAUT BERRY

31 Bis route de Rians  
 18220 Les Aix d'Angillon  
 ☎ 02 48 64 75 75  
[www.terresduhautberry.fr](http://www.terresduhautberry.fr)

### CAISSE D'ALLOCATIONS FAMILIALES

21 Bd de la République  
 18000 Bourges  
 ☎ 09 69 37 32 30

### CAISSE PRIMAIRE D'ASSURANCE MALADIE

30 Bd de la République  
 18000 Bourges  
 ☎ 08 91 15 03 56

### URSSAF

4, Esplanade du Prado  
 18030 Bourges  
 ☎ 3657  
[www.bourges.urssaf.fr](http://www.bourges.urssaf.fr)

### TRANSPORTS SCOLAIRES

Mairie de Rians  
 4 Grande Rue 18220 Rians  
 ☎ 02 48 64 42 71

### EAU ET ASSAINISSEMENT

**SAUR Service Clientèle**  
 69 Rue de Verdun  
 45404 Fleury les Aubrais  
 ☎ 05 87 23 10 09 / 02 45 77 00 00

### SAUR AGENCE TECHNIQUE

Route de Ménétréol  
 18300 Saint Satur  
 ☎ 05 87 23 10 00

### TRESORERIE

Rte de Villequiers,  
 18800 Baugy  
 ☎ 02 48 26 16 22  
 @ sgc.baugy@dgfip.finances.gouv.fr

### ENEDIS

47 Avenue de Saint Mesmin  
 45077 Orléans  
 ☎ 08 10 42 17 13  
 ☎ 09 72 67 50 18 (dépannage)

### GRDF

☎ 09 73 02 23 80  
 Ouverture de compteur  
 ☎ 09 69 36 35 34 Dépannage

## LE BIEN VIVRE ENSEMBLE À SAINTE SOLANGE

Le bien vivre ensemble à Sainte-Solange, comme dans de nombreuses communes, repose sur plusieurs piliers qui favorisent la qualité de vie et l'harmonie entre voisins. Voici quelques éléments clés qui contribuent à cette atmosphère positive :

### Communication Ouverte

La communication est essentielle pour maintenir de bonnes relations entre voisins. Des rencontres régulières, comme la fête des voisins, permettent aux habitants d'échanger et de mieux se connaître.

### Solidarité et Aide Mutuelle

Les actes de solidarité, comme l'entraide lors de petits travaux ou durant des moments difficiles, renforcent les liens entre voisins.

### Respect de l'Environnement

Un engagement commun pour le respect de l'environnement et l'entretien des espaces publics peut également jouer un rôle crucial. Des initiatives locales pour la propreté, la végétalisation favorisent un cadre de vie agréable.

### Activités Partagées

Avec les associations, l'organisation d'activités culturelles, sportives ou festives permet de créer des moments de convivialité. Ces événements renforcent le sentiment d'appartenance à une communauté et créent des souvenirs communs.

### Gestion des Conflits

En cas de malentendus ou de différends, une médiation respectueuse et constructive est importante.

### Sécurité et Bien-être

La création d'un environnement sûr où chacun se sent à l'aise de sortir, de discuter et de se rencontrer est primordiale. Cela passe par des initiatives de vigilance collective et de collaboration avec les autorités locales.

### CONCLUSION

Le bien vivre ensemble à Sainte-Solange est le résultat d'une volonté partagée de promouvoir l'harmonie, la qualité de vie et le respect entre voisins. Cela demande des efforts constants, mais les bénéfices en termes de bien-être collectif et d'épanouissement personnel valent la peine. En favorisant les interactions positives, la solidarité et une bonne communication, les habitants peuvent bâtir une communauté accueillante et chaleureuse.

## RÈGLEMENT CONCOURS PHOTOS/

Nous organisons un jeu concours photos qui a pour but la mise en valeur de notre commune. Ce jeu est ouvert à tout le monde sans condition d'âge.

### 3 catégories :

- Eglise
- Village
- Toutes catégories

3 photos par participants, JPG (non compressé), Tiff et Raw, date de dépôt maximum le 01/03/2025

Une présélection sera effectuée par un jury constitué de 9 personnes :

- 3 Elus
- 3 Citoyens
- 3 représentants des associations

Une sélection sera présentée lors de la fête des cloches les 4, 5 et 6 avril 2025. Lors de cette exposition, les visiteurs pourront élire la photo de leurs choix dans chaque catégorie. Les photos gagnantes seront exposées durant un an dans la commune dans un grand format, impression sur bâche.

À vos appareils photos.



## INTERDICTION DE BRÛLER SES DÉCHETS MÉNAGERS

L'article 847 du Règlement Sanitaire Départemental précise qu'un particulier n'a pas de droit de brûler ses déchets ménagers à l'air libre. Les déchets dits «verts» produits par les particuliers sont considérés comme des déchets ménagers. Ainsi, il est notamment interdit de brûler dans son jardin : l'herbe issue de la tonte de pelouse, les feuilles mortes, les résidus d'élagage, les résidus de taille de haies et d'arbustes, les résidus de débroussaillage, les épluchures. Les déchets verts doivent



être déposés en déchetterie. Vous pouvez également faire un compost individuel. Les services techniques et hygiène de la Mairie peuvent être saisis lorsqu'une personne ne respecte pas l'interdiction. Brûler ses déchets verts dans son jardin est passible d'une amende pouvant aller jusqu'à 450€.

## Rappel des règles

### DE BONNE CONDUITE ET DE LA LÉGISLATION EN VIGUEUR

Les travaux temporaires de rénovation, de bricolage ou de jardinage réalisés par des particuliers à l'aide d'outils ou d'appareils susceptibles de porter atteinte à la tranquillité du voisinage en raison de leur intensité sonore, ne peuvent être effectués que :

- De 8h30 à 12h00 et de 14h30 à 19h30 du lundi au vendredi
- De 9h00 à 12h00 et de 15h00 à 19h00 le samedi
- De 10h00 à 12h00 le dimanche et les jours fériés

Arrêté préfectoral n°2011-1-1573, Article 15.

Les horaires des travaux réalisés par des entreprises chez des particuliers sont fixés par l'article 11 de l'arrêté n°2011-1-1573.